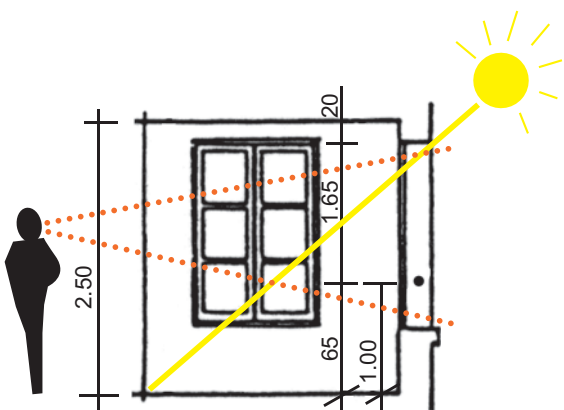




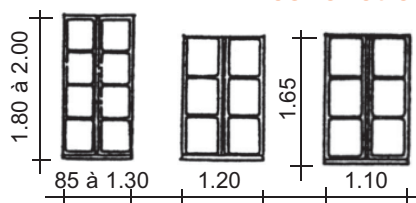
Menuiseries

Les menuiseries sont en bois. Elles sont peintes dans les couleurs généralement froides issues du mélange d'oxyde métallique à de la chaux. On obtient ainsi des gris clair, bleu ou vert pâle. Une autre technique traditionnelle consistait à badigeonner les bois du sang des animaux abattus. Cela donnait des teintes brunes, violacées, proches du noir. Il convient, avec les peintures ou les produits d'aujourd'hui, de respecter ces teintes.

Dans les maisons rurales, la largeur des fenêtres est rarement supérieure à 1,20m. Les fenêtres possèdent une allège de faible hauteur qui procure un meilleur éclairage de la pièce et permet des vues plongeantes vers l'extérieur.

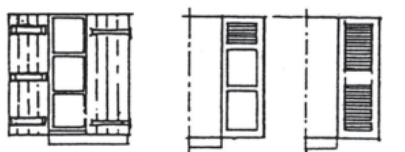


Les fenêtres



Les ouvertures dans l'habitat traditionnel ont des proportions plus hautes que larges, à grands carreaux.

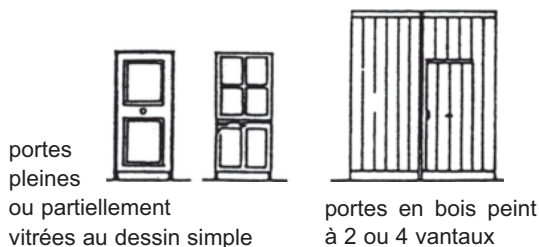
Les volets



persiennes
(bois peint)

volets pleins à barres

Les portes



portes
pleines

ou partiellement
vitrées au dessin simple

portes en bois peint
à 2 ou 4 vantaux

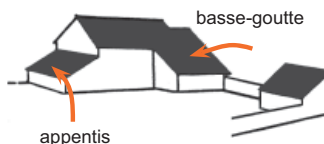
BIBLIOGRAPHIE

- **Maisons et Paysages du Loiret** - Bruno Martinet - Éd. Créer, 1988
- **La maison rurale en Ile-de-France** - Pierre Thiébault - Éd. à compte d'auteur, 1995
- **Habitat rural de la région Centre** - CRDP Orléans-Tours. DRE - Éd. SEPPA, 1984



photos et croquis CAUE du Loiret

Les constructions traditionnelles constituent un patrimoine de qualité qu'il convient de préserver et de réhabiliter en respectant leur caractère. La démarche s'apparente à celle que l'on peut adopter pour restaurer un meuble ancien ou une antiquité. Il convient en effet de prendre en compte les matériaux ainsi que les proportions des volumes et des éléments architectoniques constitutifs de la construction lors de l'élaboration du projet et de sa réalisation.



Volumétrie et proportion

Les bâtiments traditionnels du Loiret se caractérisent par l'horizontalité et la continuité de leur structure bâtie. Les volumes de base présentent des proportions en plan plus longues que larges. Ils sont couverts par des toitures à 2 pentes. Les extensions, qui participent à l'équilibre des formes, sont constituées d'appentis ou de basse-goutte.



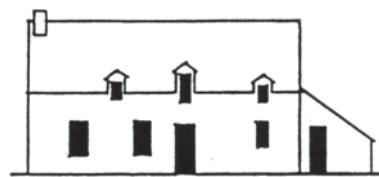
Façades et ouvertures

Rythme et proportion

Les façades sont composées de pleins et de vides, de murs et de percements. C'est de leur relation que dépend l'harmonie de la façade.

Ainsi le choix des ouvertures (formes, surfaces) doit être guidé par une double préoccupation :

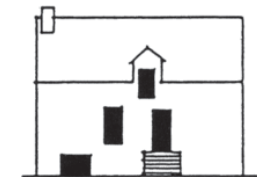
- accord avec la fonction intérieure ; nature de la pièce à éclairer, surface, quantité de lumière nécessaire ou souhaitée,
- accord avec les autres percements qui composent la façade.



Les pleins dominent sur les vides.
Les pignons sont rarement percés.



La symétrie n'est pas une disposition habituelle dans les maisons rurales.



Restaurations et aménagements

Un soin particulier doit être apporté à la réalisation de percements nouveaux. À partir d'un même programme (création d'un garage, aménagement d'une habitation et aménagement de comble) le caractère d'une construction peut être totalement effacé ou au contraire réellement pris en compte.



Construction existante



Volume et proportions sont mutilés. Le caractère architectural de cette construction est effacé.



Les transformations utiles à l'aménagement et au confort prennent en compte l'existant.



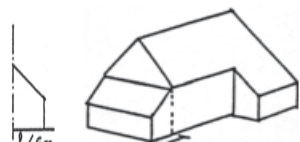
Toitures et couvertures

Deux pentes sans débords

D'une façon générale, la toiture des constructions du Loiret est à deux pentes symétriques, terminée au ras des pignons. Très fréquemment, des annexes (appentis et basses-gouttes) sont couverts d'une seule pente. Ils créent une certaine continuité visuelle entre la toiture et le sol.



Les toitures sont généralement à 2 pentes symétriques.

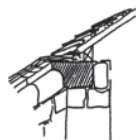


La pente unique est utilisée pour couvrir de petits bâtiments adossés à un mitoyen (appentis) ou les annexes prolongeant un bâtiment principal.



Les pignons sont francs, sans débord de toiture.

L'égout est assuré par une corniche en pierre, en brique ou en bois.



Le matériau de couverture

Le choix du matériau devra être testé en fonction de l'environnement immédiat du projet et se référer pour la couleur, le relief, la texture et le module à l'aspect des matériaux traditionnels en usage dans la région. Dans le Loiret, tuiles plates et ardoises sont utilisées.

Tuiles plates : présentes dans la presque totalité du département et notamment en Beauce, Gâtinais, Puisaye, Sologne...

Ardoises : présentes également sur l'ensemble du territoire mais plus fréquentes et concentrées dans le Val de Loire.



Cheminée en briques dont la souche est encastrée au nu extérieur du pignon : solution fréquente dans le Loiret.

Cheminée en briques en retrait du pignon



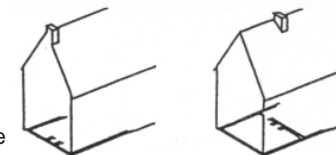
Cheminées

Un seul composant dépassant du faîtage

Les cheminées sont placées au nu des pignons. Elles peuvent apparaître sur un refend intermédiaire lorsqu'une étable, une grange ou tout autre bâtiment est accolé à la maison. Dans tous les cas, elles sont situées sur l'un des côtés du faîtage.

Les feux ouverts demandent des sections de conduits assez importantes.

Les souches sont donc traditionnellement assez massives et placées à proximité immédiate du faîtage. Même lorsqu'il existe incluse au pignon.



Couronnement et ventilations

Les souches de cheminées sont en briques. Elles se terminent par un bandeau d'un ou deux rangs de briques en saillie, suivies d'un rétrécissement symétrique.

Lucarnes

Un élément important dans l'aménagement des combles

Le comble des maisons anciennes, notamment en milieu rural, n'a jamais été conçu pour être habité. Toutefois la hauteur assez importante du mur gouttereau, les pentes des toitures (40° à 45°) facilitent l'aménagement.

Lors de l'aménagement des combles, éviter de multiplier les lucarnes. L'intégration de châssis de toit de format vertical, posés au nu de la couverture est une solution satisfaisante.



Formes et détails régionaux.

Fermées à l'origine par une porte pleine, les lucarnes traditionnelles peuvent être aménagées pour recevoir une fenêtre, en zone urbaine à six carreaux et en campagne à plein vitrage.



Il existe des solutions contemporaines à l'éclairage des combles qui ne dénaturent pas le volume de la maison.

Exemple d'aménagement d'une cuisine dans la partie en basse goutte d'une maison ancienne.

